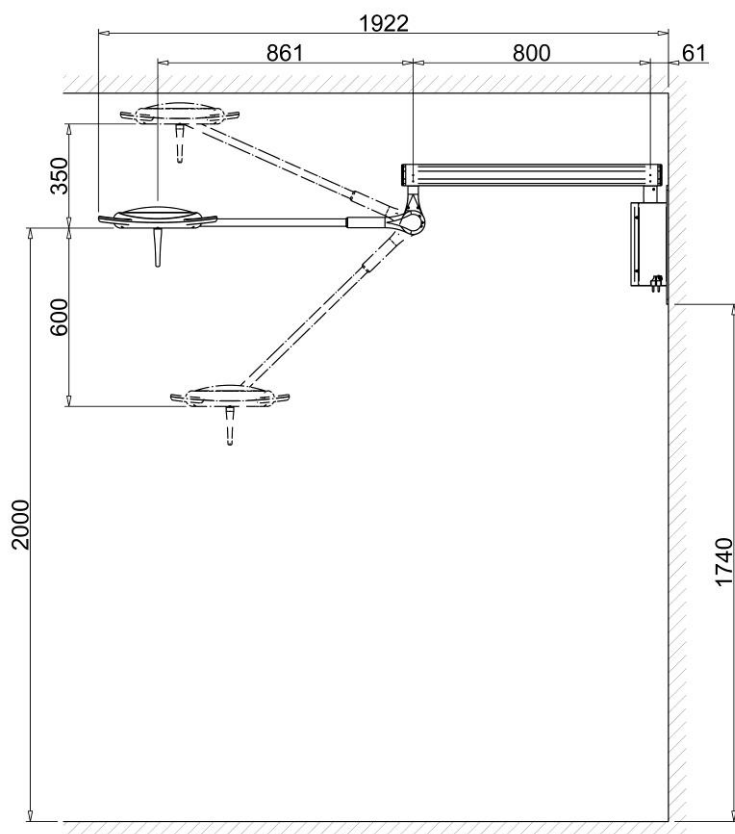


SLIM

DONNÉES TECHNIQUES


Performance	
	Slim
Intensité lumineuse (Ec)	100klx
Colour temperature (K)	4500
Indice de rendu de couleur (CRI)	96
Source lumineuse	n°12 Led
Focalisation	Fissa
Profondeur champ lumineux (60%)	85 cm
Diamètre du champ lumineux d10	16 cm
Energie irradiée	414 W/m ²
Electrical Data	
Tension primaire (Vac)	100÷240 V
Tension secondaire (Vdc)	24 V
Fréquence	50/60 Hz
Absorption électrique	40 VA

Modèle SLIM murale

CARACTÉRISTIQUES ANCRAGE AU PLAFOND

- PREPARING THE PREMISES MECHANICALLY

Les travaux de maçonnerie de préparation du mur pour installer le produit, doivent être réalisés de manière solide et sûre selon la règle de l'art par un personnel qualifié et dans le soin total du client final.

A titre d'exemple et non exhaustif, le personnel qualifié sont les figures professionnelles suivantes: Ingénieur en bâtiment, Géomètre, Entreprise de construction, régulièrement inscrit au Registre Professionnel.

Le mur doit avoir un débit et une épaisseur adaptés à l'étanchéité de l'équipement.

La salle d'installation doit avoir le certificat de viabilité.

Le processus d'ancrage mécanique de la plaque murale doit être effectué en déterminant à l'avance à quel type de mur vous ancrez et en vous comportant en conséquence; à titre d'exemple et non exhaustif, nous énumérons certains types de murs et la méthodologie d'ancrage associée:

Béton armé/
Brique et mortier

Ancrage mécanique : procéder à la fixation de la plaque murale à travers des chevilles de dilatation n° 6⁽¹⁾ en suivant scrupuleusement les indications rapportées par le fabricant des inserts

Ancrage chimique : procéder à la fixation de la plaque murale au moyen d'ancrages chimiques n°6⁽¹⁾ par injection en suivant scrupuleusement les instructions données par le fabricant.

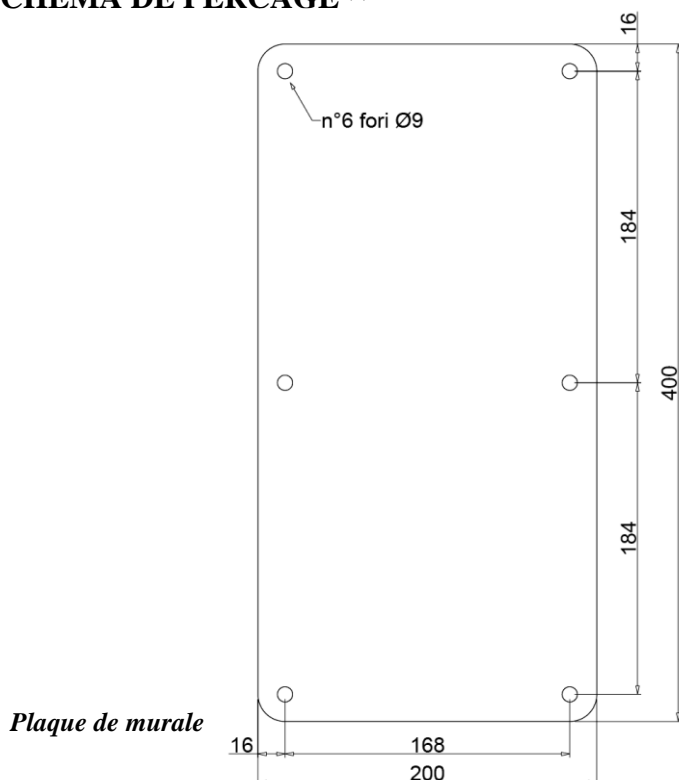
Plâtre

Dans ce cas, il est obligatoire d'enfermer le mur sandwich à travers la plaque murale et la plaque de comptoir.

La plaque et la contre-plaque doivent être entourées de barres d'acier filetées⁽¹⁾, bloquées à l'extrémité par des rondelles, des écrous et des écrous de queue relatifs.

⁽¹⁾ consentito l'utilizzo di ancoranti / barre filettate di dimensione fino ad un massimo di M8 a causa del diametro dei fori passanti della piastra.

- SCHÉMA DE PERCAGE ⁽²⁾



Notes

(2) en option, vous pouvez demander la fourniture de la plaque de comptoir supplémentaire, pour la fixation sandwich du produit. Pour plus d'informations ou pour demander le système de plaques et de contre-plaques, contactez le service clientèle.

 TECNO-GAZ	Lampe SLIM version MURALE	FR	06 Juin 2022
		Rev.3	Page 3 / 4

CONFORMITÉ DE LA STATIQUE ET EXÉCUTION

Conditions préliminaires pour la conformité de la statique

Les techniciens du bâtiment compétents doivent confirmer par écrit que les directives nationales et les points énumérés ci-après seront respectés.

Le client doit conserver la certification ainsi que la documentation du produit et en joindre une copie au moment de la commande.

1. Le local où sera installé le produit doit avoir la certification de viabilité.
2. Les techniciens du bâtiment compétents doivent d'abord établir la méthodologie d'ancrage la plus appropriée pour le type de mur présent et en assumer la responsabilité.
3. Le mur doit posséder et garantir un débit et une épaisseur adaptés à l'étanchéité de l'équipement.
Toute charge supplémentaire ancrée au mur lui-même doit également être prise en compte.
Le mur porteur doit de préférence être en brique.
4. Chacun des six ancrages de plafond doit avoir une charge de résistance admissible adaptée pour supporter le poids de l'équipement..
La résistance admissible peut être déterminée sur la base des points suivants:
 - Informations fournies par le fabricant de l'ancrage
 - Qualité du mur porteur, par exemple, la résistance du ciment
 - Disposition de toutes les chevilles, avec diminution due aux distances données pour elles

- PRÉPARATION ÉLECTRIQUE DE LA PIÈCE

Les travaux d'électricité de prédisposition de l'installation de la pièce à usage médical pour alimenter le produit devront être réalisés de façon sûre dans les règles de l'art par un personnel qualifié.

On entend par personnel qualifié, à titre d'exemple et non exhaustif, les profils professionnels suivants :

Technicien électricien habilité à l'exercice de la profession d'électricien.

L'installation électrique du milieu (la pièce) où est effectuée l'installation doit être conforme aux normes CEI 64-8 (normes IT relatives aux installations électriques pour des pièces affectées à un usage médical) et aux lois et/ou règlements nationaux en vigueur.

L'installation électrique doit être certifiée par un électricien habilité à délivrer le certificat de conformité.

La vérification de l'installation de mise à la terre doit être certifiée en application de la réglementation en vigueur.

L'installation électrique doit prévoir la pose de câbles appropriés aux caractéristiques électriques du produit à alimenter.

L'installation électrique doit être équipée d'une protection fusible ou d'un interrupteur magnétothermique en amont du Produit pour éviter tout risque d'endommagement suite à des pannes et/ou des mauvais fonctionnements du réseau électrique.

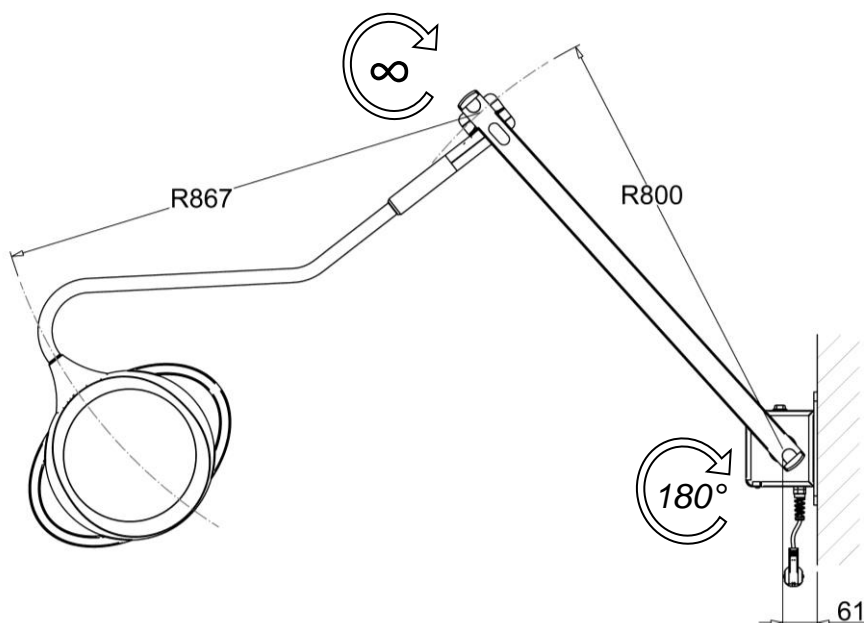
DÉCLARATION DE CONFORMITÉ

Sur la base des points ci-dessus, nous certifions que le calcul statique, les travaux mécaniques de préparation de l'ancrage du produit et la préparation du système électrique ont été effectués en toute sécurité, conformément à la règle de l'art.

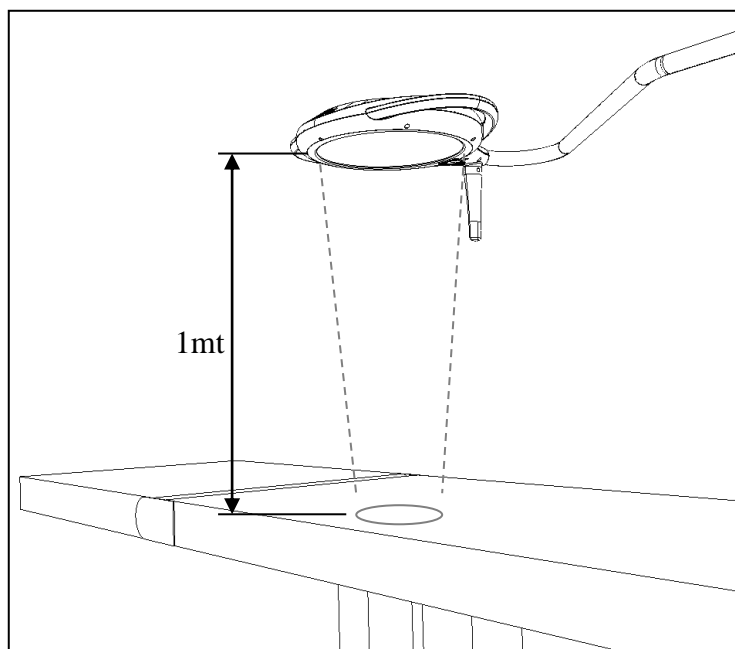
IMPORTANT :

TECNO-GAZ S.p.a. décline toute responsabilité face à toute panne ou dommage qui pourrait se produire dans le temps à cause d'une configuration électrique non adaptée au lieu d'installation du produit.

ZONE OPÉRATIONNELLE DU PRODUIT



DISTANCE DE TRAVAIL



Pour avoir l'optimisation de l'intensité lumineuse, nous recommandons d'utiliser le produit à une distance de 1m.

Cependant, le produit fournit une bonne intensité lumineuse même lorsqu'il est utilisé à une distance de 70 cm à 140 cm