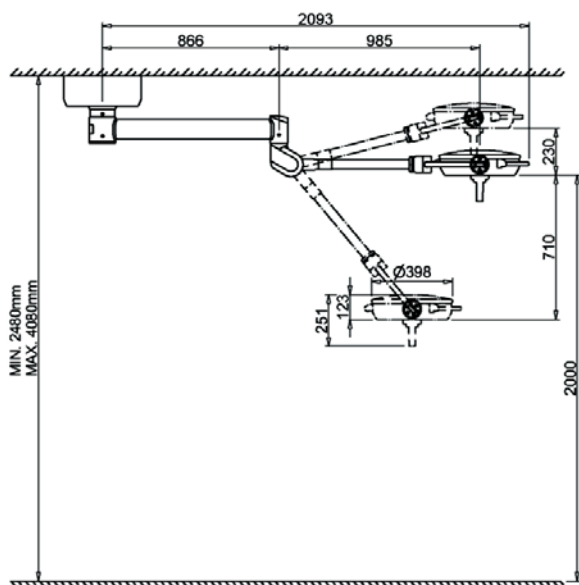


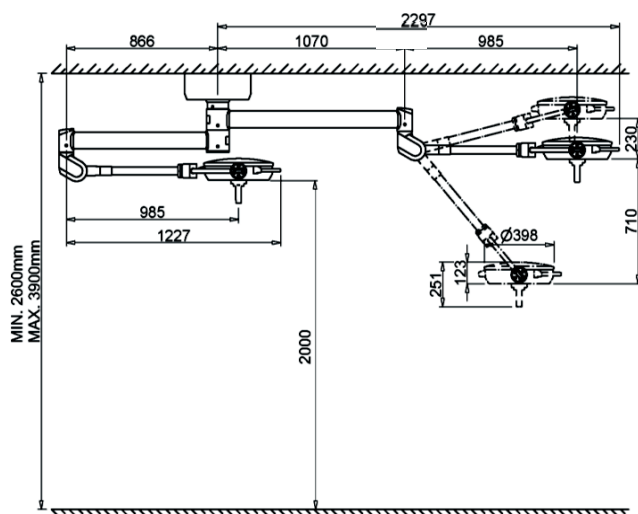


ORION 40 DS
Ref.LC102LRD

DONNÉES TECHNIQUES



Modèle SIMPLE⁽¹⁾ de plafond



Modèle DOUBLE⁽²⁾ de plafond

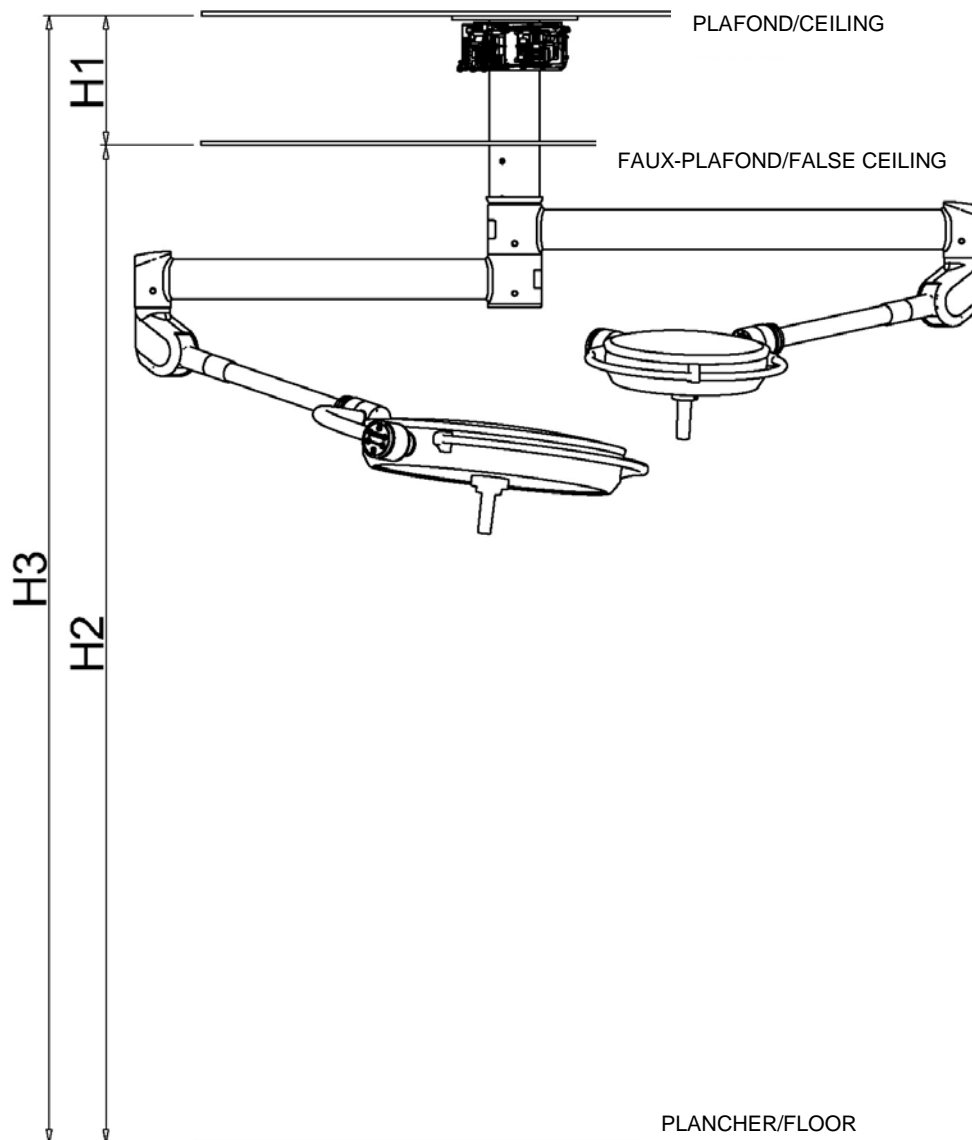
Performances à 80 cm de distance	
ORION 40 DS	
Intensité lumineuse à 80 cm (Ec)	130klx (5000K) 60klx (avec DENTAL CARE)
Température de couleur (K)	4 500/5 000
Indice de rendu des couleurs (IRC)	96
R9	90
Source lumineuse	30 LEDx1,4W
Focalisation	Fixe
Profondeur du champ lumineux	49 cm
Diamètre du champs lumineux d ₁₀ (avec sélection du petit diamètre)	13 cm
Diamètre du champ lumineux d ₁₀ (avec sélection du grand diamètre)	21 cm
Énergie rayonnée du champ lumineux (Ee)	299 W/m ²
Données électriques	
Tension primaire (Vac)	110/230 V
Tension secondaire (Vdc)	24 V
Fréquence	50/60 Hz
Puissance absorbée	70 VA

IMPORTANT
AU MOMENT DE LA COMMANDE, VEUILLEZ COMMUNIQUER LA HAUTEUR DU PLAFOND EN REMPLISSANT LE FORMULAIRE SPÉCIAL À LA PAGE SUIVANTE.

Remarques

(1) (2) dans des conditions de hauteur de la pièce inférieure ou supérieure à celles indiquées ou en présence de faux-plafond, veuillez contacter le service clients pour une évaluation de la faisabilité du projet.

CARACTÉRISTIQUES DE FOURNITURE D'UNE LAMPE SCIALYTIQUE



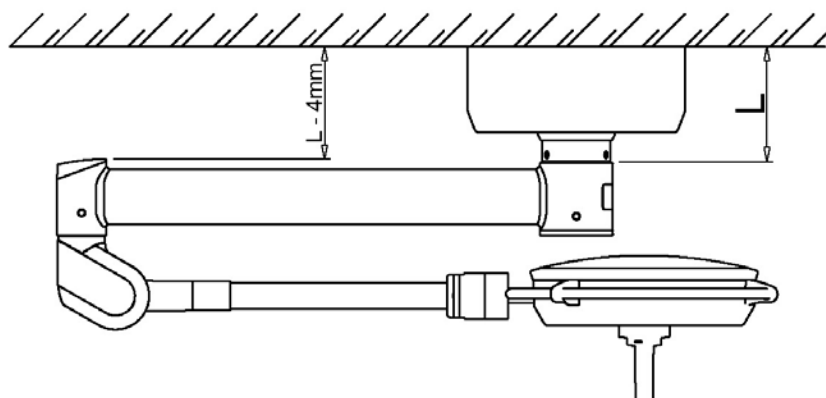
Veillez remplir / Please fill in:

Date <i>Date</i>		Article <i>Model</i>	
Revendeur <i>Dealer</i>			
Alimentation <i>Power supply</i>			
H1 (cm)		H2 (cm)	H3 (H1+H2) (cm)
Signature <i>Signature</i>	_____		

TABLEAUX DE LA LONGUEUR DU TUBE D'ANCRAGE

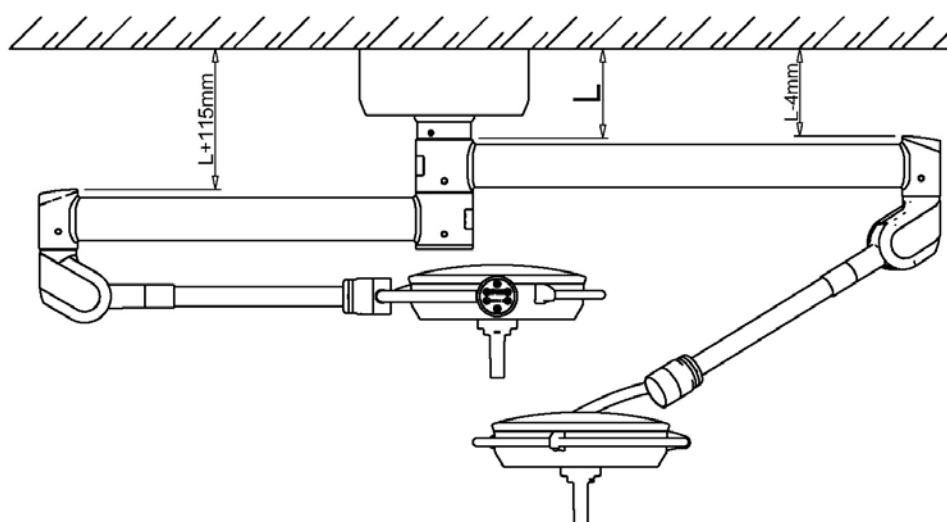
Le tube d'ancrage, en fonction de la hauteur de la pièce indiquée dans la commande, est calculé et fourni à la bonne mesure pour garantir l'installation de la lampe à 2 m du plancher.

Modèle simple de plafond



H [mm]	L [mm]
2 480	200
2 580	300
2 680	400
2 780	500
2 880	600
2 980	700
3 080	800
3 180	900
3 280	1 000
3 380	1 100
3 480	1 200
3 580	1 300
3 680	1 400
3 780	1 500
3 880	1 600
3 980	1 700
4 080	1 800

Modèle double de plafond



H [mm]	L [mm]
2 600	200
2 700	300
2 800	400
2 900	500
3 000	600
3 100	700
3 200	800
3 300	900
3 400	1 000
3 500	1 100
3 600	1 200
3 700	1 300
3 800	1 400
3900	1 500

CARACTÉRISTIQUES DE L'ANCRAGE AU PLAFOND

- AGENCEMENT MÉCANIQUE DU LOCAL

Les travaux de maçonnerie d'agencement de la dalle pour installer le produit, qui doivent être effectués de manière solide et sûre selon les règles de l'art par un personnel qualifié, sont entièrement laissés aux soins du client final.

Le plafond doit avoir une capacité portante minimum de 300 Kg/m² et une épaisseur minimum de 250 mm. Le local d'installation doit avoir le certificat de viabilité.

Le processus d'ancrage mécanique de la plaque au plafond doit être effectué en déterminant préalablement le type de mur auquel l'ancrage est en train d'être réalisé et en se comportant en conséquence ; à titre exemplaire et non exhaustif, nous énumérons certains types de murs ainsi que leur mode d'ancrage :

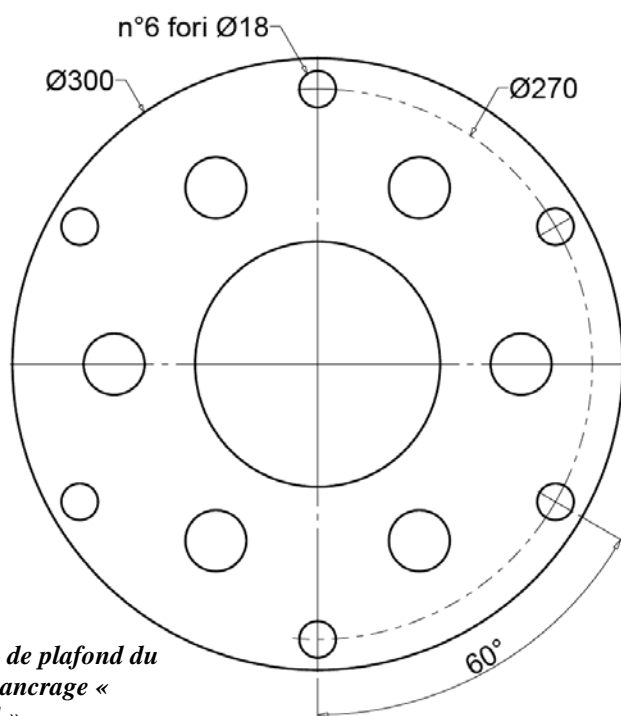
Béton armé *Ancrage mécanique* : procéder à la fixation de la plaque au plafond à l'aide de 6 chevilles à expansion⁽³⁾, en suivant scrupuleusement les indications du fabricant des inserts.

Ancrage chimique : procéder à la fixation de la plaque au plafond au moyen de 6 ancrages chimiques⁽³⁾ à injection, en suivant scrupuleusement les indications du fabricant.

Briques en ciment Dans ce cas, il est obligatoire d'enfermer la dalle en sandwich, au moyen de la plaque et de la contre-plaque. La plaque et la contre-plaque doivent être assemblées l'une à l'autre avec des barres d'acier filetés⁽³⁾, bloquées à l'extrémité supérieure et inférieure par des rondelles relatives, des écrous et des contre-écrous

⁽³⁾ il est interdit d'utiliser des ancrages/barres filetés dont la taille dépasse M18 en raison du diamètre des trous passants de la plaque. Chacun des six ancrages au plafond doit prévoir une charge de résistance admissible d'au moins 2000 N (≈ 200 kg).

- SCHÉMA DE PERÇAGE⁽⁴⁾

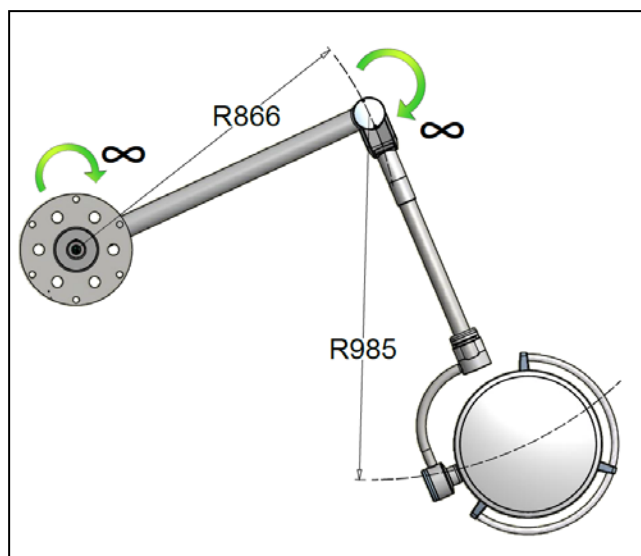


Plaque de plafond du tube d'ancrage « TIGES »

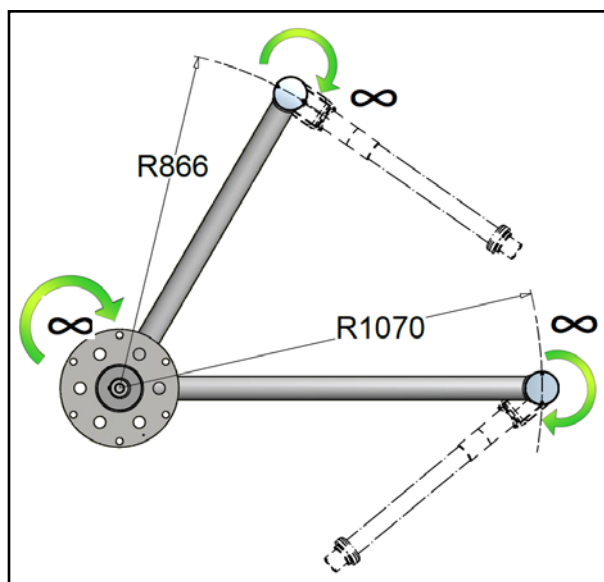
Remarques

(4) vous pouvez demander en option la fourniture d'un système de plaque et de contre-plaque supplémentaires auxquelles fixer ensuite le dispositif au moyen de la plaque TIGES illustrée ci-contre. Le schéma de perçage du système supplémentaire diffère de celui reporté ci-contre. Pour de plus amples informations ou pour faire la demande du système plaque et contre-plaque, contacter le service clients.

ZONE D'EXPLOITATION DU PRODUIT

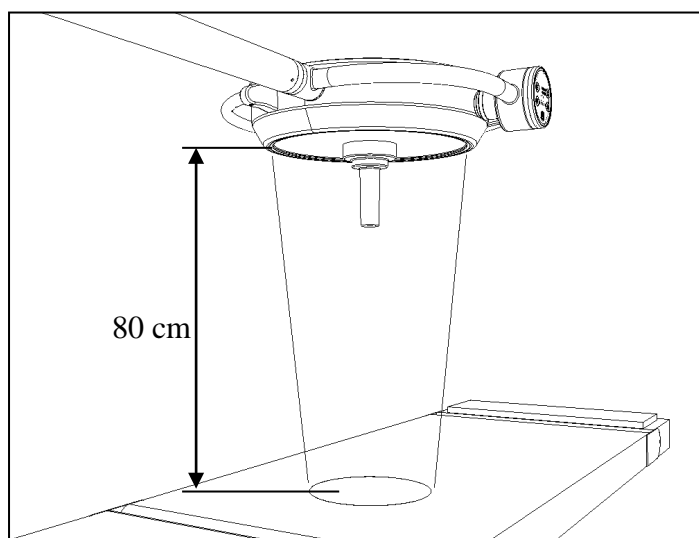


Modèle SIMPLE de plafond



Modèle DOUBLE de plafond

DISTANCE DE TRAVAIL

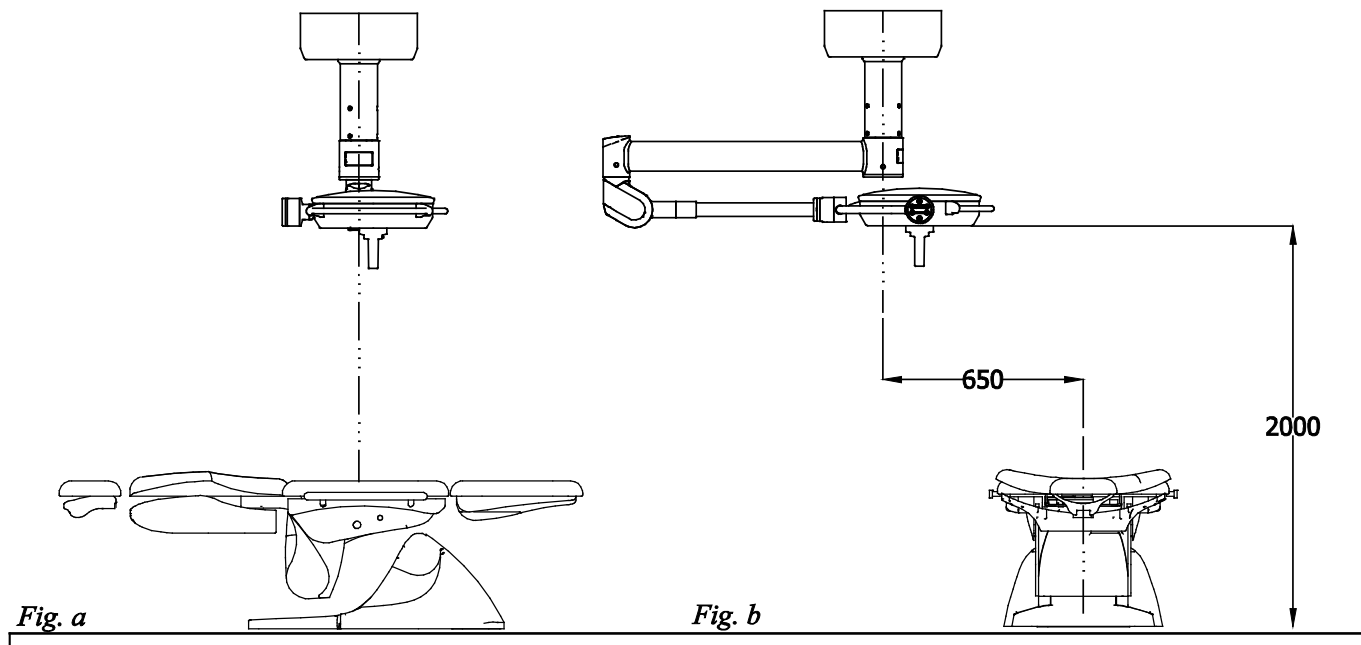


Pour optimiser l'intensité lumineuse, il est conseillé d'utiliser le produit à 80 cm de distance.

Le produit garantit toutefois une bonne intensité lumineuse même s'il est utilisé à une distance comprise entre 70 et 130 cm.

POINT DE FIXATION DE LA LAMPE

Pour une utilisation fonctionnelle du dispositif, il est conseillé de fixer le produit comme illustré sur les images ci-dessous :



Fixer la plaque au plafond de manière à ce que le tube d'ancrage soit aligné avec le même plan que le logement d'insertion de la lampe de l'unité dentaire (*Fig. a*) et à environ 650 mm de l'axe longitudinal du fauteuil de l'unité dentaire (*Fig. b*), ⁽⁴⁾⁽⁵⁾.

⁽⁴⁾ S'il y a des obstacles qui gênent la fixation du dispositif dans la position conseillée, comme les plafonniers par exemple, cette mise en place doit être effectuée à la discrétion totale de l'utilisateur final, en envisageant sur place les solutions possibles qui permettent à la lampe de ne pas interférer avec les autres dispositifs présents.

⁽⁵⁾ En cas de lampes à deux structures, tenir compte des valeurs conseillées en référence à la lampe principale (coupole inférieure).